

راهنمای فارسی

JBL

Bar 2.1 Deep Bass

ساندبار ۲.۱ کاناله با ساب ووفر بیسیم



تهیه شده در بخش خدمات پس از فروش شرکت شاب

آدرس: تهران، چیتزر، میدان ندا، پلاک ۵۸

تلفن: (۱۰ خط) ۲۲۶۸۶۸۱۸

[www.shobtech.com](http://www.shobtech.com)  
[technical@shobtech.com](mailto:technical@shobtech.com)



## نکات ایمنی

قبل از استفاده، مقدار ولتاژ برق را بررسی کنید

این محصول برای جریان برق ۱۰۰-۲۴۰ ولت ، ۶۰/۵۰ هرتز طراحی شده است.

فقط از کابل برق خود دستگاه استفاده کنید

کابل برق را زیر قالی و قالیچه قرار ندهید یا اجسام سنگین را روی کابل برق نگذارید.

از کابل برق به درستی استفاده کنید

برای جدا کردن کابل برق از پریز برق، همیشه دوشاخه را بیرون بکشید و هیچوقت کابل را نکشید. اگر قصد دارید برای مدت طولانی از اسپیکر استفاده نکنید، کابل برق را از پریز برق جدا کنید.

بدنه اسپیکر را باز نکنید

هیچ قطعه قابل سرویس توسط کاربر داخل اسپیکر وجود ندارد. باز کردن بدنه ممکن است باعث بروز خطر شوک شود.

## ۱. مقدمه

برای بهره گیری از قابلیتها و پشتیبانی این محصول ، ممکن است لازم باشد نرم افزار آن را از طریق کانکتور USB در آینده به روزرسانی کنید. به قسمت ارتقاء نرم افزار در این راهنما مراجعه کنید تا مطمئن شوید این محصول آخرین به روزرسانی را دریافت کرده باشد.

## ۲. محتویات داخل جعبه

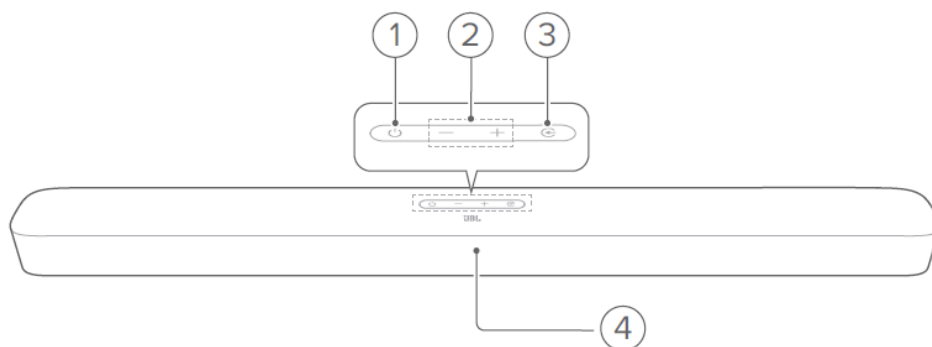
با دقت محتویات جعبه را باز کنید و بررسی کنید که آیا قطعات زیر درون جعبه هستند.



## ۳. بررسی محصول

### ۳.۱ سندبار

کنترلها



۱) تغذیه

- دستگاه را روشن کنید یا وارد استندبای کنید

۲) ولوم +/-

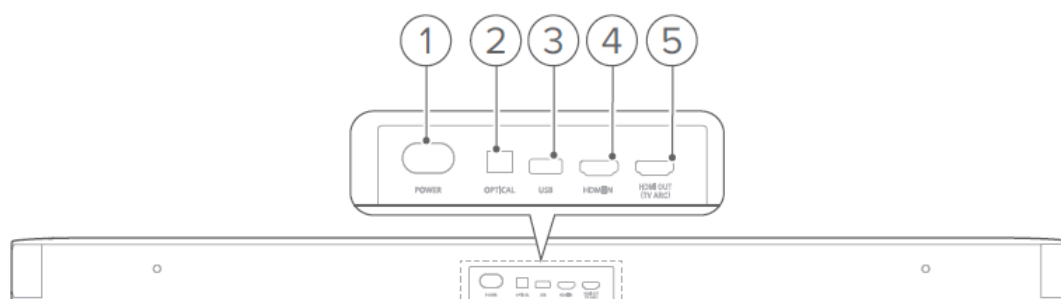
- این دکمه را فشار دهید تا ولوم کم یا زیاد شود.
- فشار دهید و نگه دارید تا ولوم صدا به صورت پیوسته کم یا زیاد شود.
- هر دو دکمه را با هم فشار دهید تا صدا قطع یا فعال شود.

۳) منبع (منبع)

- یک منبع صوتی انتخاب کنید: تلویزیون (پیش فرض)، بلوتوث یا HDMI IN

۵) نمایش وضعیت

کانکتورها



۱) تغذیه

- کابل برق همراه را به این کانکتور وصل کنید

۲) اپتیکال

- به خروجی اپتیکال روی تلویزیون یا دستگاه دیجیتال تان وصل کنید

۳) USB

- کانکتور USB برای آپدیت نرم افزار
- برای اتصال به یک حافظه USB برای پخش فایل صوتی (فقط برای نسخه US)

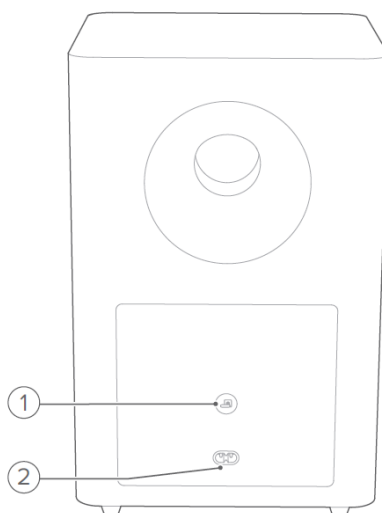
#### HDMI IN(۴)

- به خروجی HDMI روی دستگاه دیجیتال تان وصل کنید

#### HDMI OUT(TV ARC)(۵)

- به ورودی HDMI ARC روی تلویزیونتان وصل کنید

#### ۳.۲ ساب ووفر



(۱)

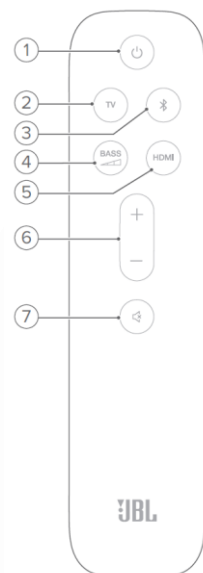
- شاخص وضعیت اتصال

	سفید ثابت	وصل شده شده به ساندبار
	سفید چشمک زن	حالت جفت شدن
	کهربایی ثابت	حالت استندبای

(۲) تغذیه

- کابل برق را به این کانکتور وصل کنید

### ۳.۳ ریموت کنترل



۱)

- روشن کنید یا وارد استندبای کنید

۲) تلویزیون

- منبع تلویزیون را انتخاب کنید

۳) بلوتوث

- منبع بلوتوث را انتخاب کنید

- برای اتصال به دستگاه بلوتوث دیگر فشار دهید و نگه دارید

۴) بیس

- مقدار بیس برای ساب ووفر را انتخاب کنید: کم low، متوسط middle یا زیاد high

۵) HDMI

- منبع ورودی HDMI IN را انتخاب کنید

۶) +/-

- ولوم را زیاد یا کم کنید

- برای افزایش یا کاهش پیوسته ولوم، فشار دهید و نگه دارید

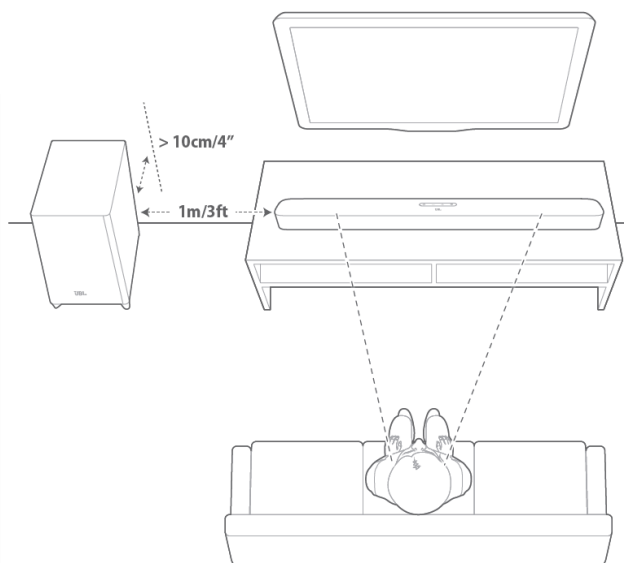
۷) قطع صدا

• صدا را قطع یا وصل کنید

#### ۴. نصب فیزیکی

##### ۴.۱ نصب رومیزی

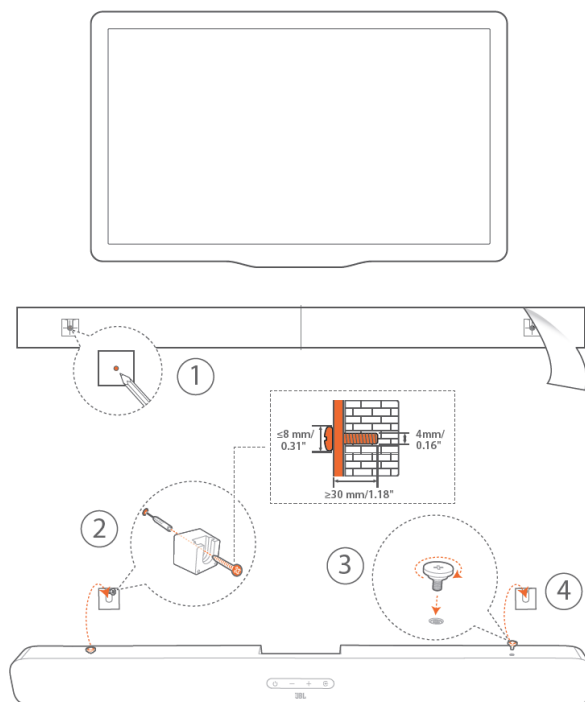
ساندبار و ساب ووفر را روی یک سطح صاف و پایدار قرار دهید. مطمئن شوید که ساب ووفر حداقل ۱ متر از ساندبار و ۱۰ سانتی متر از دیوار فاصله دارد.



##### نکته ها:

- کابل تغذیه باید به درستی به کانکتور تغذیه وصل شود.
- هیچ جسمی را روی ساندبار یا ساب ووفر قرار ندهید.
- مطمئن شوید که فاصله بین ساب ووفر و ساندبار کمتر از ۶ متر است.

## ۴.۲ نصب روی دیوار



۱. آماده سازی:

(الف) با حداقل فاصله ۵۰ میلی متر از تلویزیون، الگوی نصب روی دیوار را به کمک نوار چسب روی دیوار بچسبانید.

(ب) با نوک مداد محل نگه دارنده پیچ را علامت بزنید. الگو را از روی دیوار بردارید.

(پ) روی محل علامت زده شده، یک سوارخ ۴ میلیمتری/۰،۱۶ اینچی دریل کنید.

(۲) براکت را روی دیوار نصب کنید.

(۳) پیچ را روی پشت ساندبار محکم کنید.

(۴) ساندبار را آویزان کنید.

**نکته ها:**

- مطمئن شوید که دیوار میتواند وزن ساندبار را تحمل کند.

- فقط روی یک دیوار عمودی نصب کنید.

- از نصب در محل با دما و رطوبت بالا خودداری کنید.



قبل از آویزان کردن روی دیوار، مطمئن شوید که کابلها به درستی بین ساندبار و دستگاهای اکسترنال قابل وصل باشند.

قبل از آویزان کردن روی دیوار، مطمئن شوید که ساندبار به برق وصل نباشد. در غیر این صورت ممکن است باعث شوک الکتریکی شود.

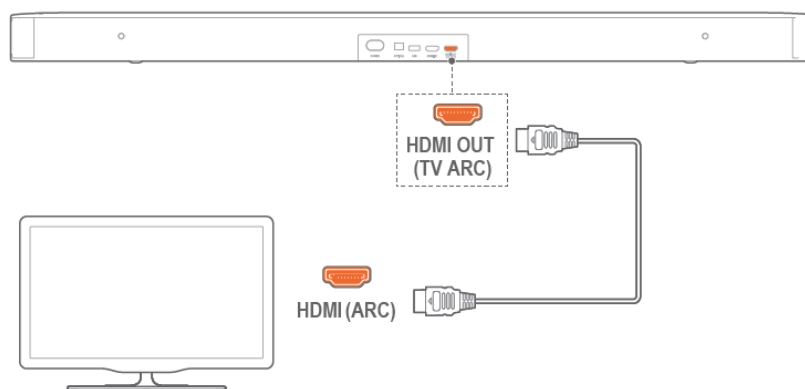
## ۵. اتصال

### ۵.۱ اتصال تلویزیون

ساندبار را از طریق کابل HDMI داخل جعبه یا یک کابل اپتیکال خریداری شده به تلویزیون وصل کنید.

### اتصال از طریق کابل HDMI

یک اتصال HDMI با یک کابل از صدا و تصویر دیجیتال پشتیبانی میکند. این اتصال بهترین گزینه برای ساندبار شماست.



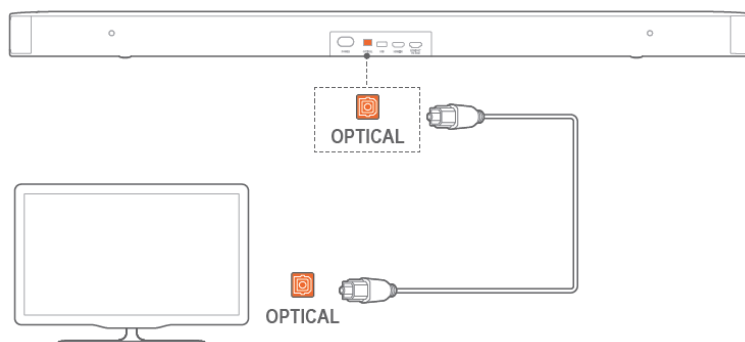
۱. ساندبار را از طریق کابل HDMI به تلویزیون وصل کنید.

۲) روی تلویزیون، چک کنید که HDMI-CEC و HDMI-ARC فعال شده باشد. به راهنمای تلویزیون مراجعه کنید.

### نکته ها:

- سازگاری کامل با همه دستگاهای HDMI-CEC تضمین نمیشود.

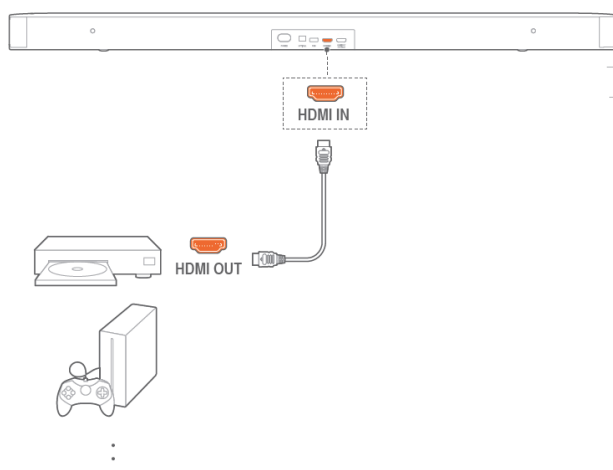
## اتصال از طریق کابل اپتیکال



ساندبار را از طریق یک کابل اپتیکال به تلویزیون وصل کنید.

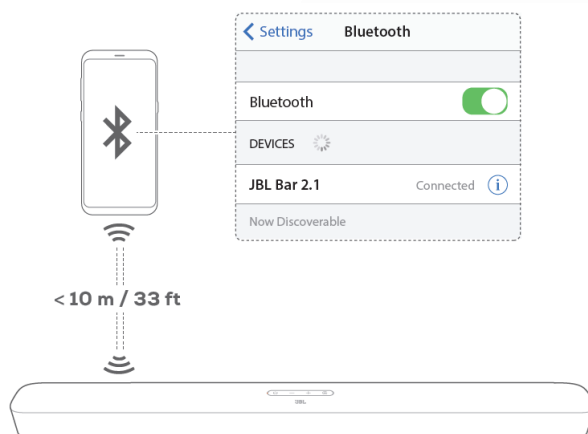
## ۵.۲ اتصال دستگاه دیجیتال

۱. مطمئن شوید که تلویزیون را از طریق اتصال HDMI ARC به ساندبار وصل کرده اید (به قسمت اتصال تلویزیون در بالا مراجعه کنید).
۲. از یک کابل HDMI (نسخه ۱.۴ یا بالاتر) برای اتصال ساندبار به دستگاه دیجیتال مثل ست - تاپ باکس ، پخش کننده دی وی / بلوری یا کنسول بازی استفاده کنید.
۳. روی دستگاه دیجیتال، چک کنید که HDMI-CEC فعال شده باشد. به راهنمای دستگاه مراجعه کنید.



### ۵.۳ اتصال بلوتوث

از طریق بلوتوث، ساندبار را به دستگاه بلوتوث دارتان مثل موبایل، تبلت یا لپ تاپ وصل کنید.



#### اتصال یک دستگاه بلوتوثی

۱. را فشار دهید تا دستگاه روشن شود.

۲. برای انتخاب منبع بلوتوث، روی ساندبار یا روی ریموت کنترل را فشار دهید.

← ”BT PAIRING” : آماده برای جفت شدن بلوتوث

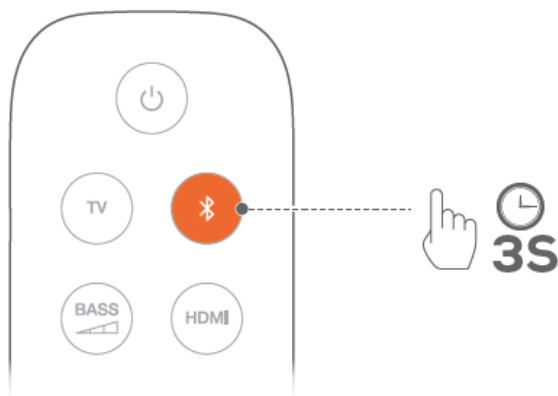
۳. روی دستگاه بلوتوث دارتان، بلوتوث را فعال کنید و دنبال ”JBL Bar 2.1” در مدت ۳ دقیقه بگردید.

← اگر دستگاه شما اسمی به انگلیسی داشته باشد، نام دستگاه نمایش داده میشود. یک تن تأیید هم شنیده میشود.

#### اتصال مجدد به آخرین دستگاه جفت شده

وقتی ساندبار وارد حالت استندبای میشود، دستگاه بلوتوث شما به عنوان یک دستگاه جفت شده ابقا میشود. دفعه بعد که به منبع بلوتوث سوئیچ میکنید، ساندبار به صورت خودکار به آخرین دستگاه جفت شده، اتصال مجدد میکند.

## اتصال به یک دستگاه بلوتوثی دیگر



۱. در منبع بلوتوث، روی ساندبار یا روی ریموت کنترل را فشار دهید و نگه دارید تا “BT PAIRING” نمایش داده شود.

← دستگاه جفت شده قبلی از ساندبار پاک میشود.

← ساندبار وارد حالت جفت شدن بلوتوث میشود.

۲. مرحله ۳ در قسمت “اتصال به دستگاه بلوتوث” را انجام دهید.

• اگر دستگاه قبلا با ساندبار جفت شده است، ابتدا “JBL Bar 2.1” را روی دستگاه از حالت جفت شده خارج کنید.

### نکته ها:

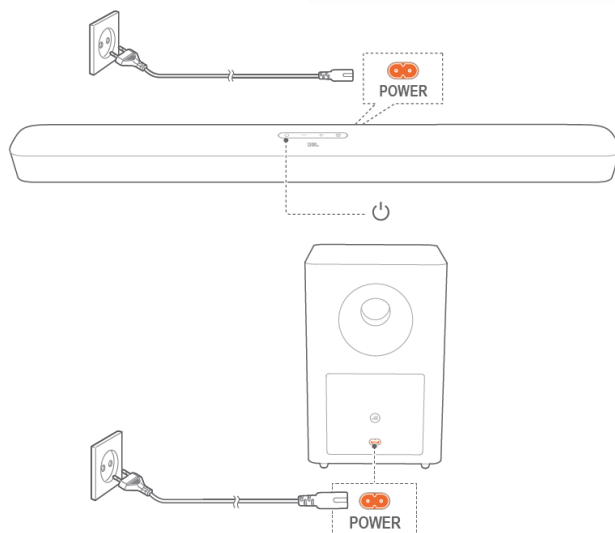
- اگر فاصله بین ساندبار و دستگاه بلوتوث بیش از ۱۰ متر باشد، اتصال بلوتوث قطع خواهد شد.

- دستگاههای الکترونیکی ممکن است باعث تداخل رادیویی شوند. دستگاههایی که امواج

الکترومغناطیسی تولید میکنند مثل مایکروویو و دستگاههای شبکه بیسیم باید از ساندبار دور نگه داشته شوند.


## ۶. پخش موزیک

### ۶.۱ روشن کردن/ استندبای خودکار/ بیدارباش خودکار




#### روشن کردن

۱. ساندمبار و ساب ووفر را با کابل برق به پریز برق وصل کنید.

۲. روی ساندمبار، دکمه  را فشار دهید تا روشن شود.

← عبارت "HELLO" نمایش داده میشود.

← ساب ووفر به صورت خودکار به ساندمبار وصل میشود.

Connected: , به رنگ سفید ثابت در می آید.

#### نکته ها:

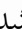
- فقط از کابل برق همراه دستگاه استفاده کنید.

- قبل از روشن کردن ساندمبار، مطمئن شوید که به درستی همه اتصالات را وصل کرده اید.

#### استندبای خودکار

اگر ساندمبار بیش از ۱۰ دقیقه غیرفعال باشد، به صورت خودکار به حالت استندبای سوئیچ

خواهد کرد. "STDBY" نمایش داده میشود. ساب ووفر هم به استندبای میرود و رنگ

 کهربایی ثابت میشود. دفعه بعد که ساندمبار را روشن میکنید، به آخرین منبع انتخاب شده

برمیگردد.

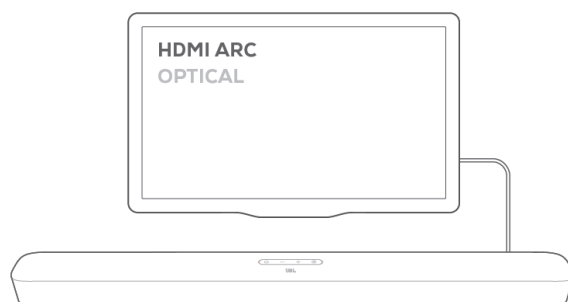
## بیدارباش خودکار

در حالت استندبای، ساندمبار به صورت خودکار بیدار خواهد شد وقتی

- ساندمبار از طریق اتصال HDMI ARC به تلویزیون وصل و تلویزیون روشن شود،
- ساندمبار از طریق یک کابل اپتیکال به تلویزیون وصل است و سیگنالهای صوتی از طریق این کابل تشخیص داده میشوند.

## ۶.۲ پخش از منبع تلویزیون

در زمان اتصال ساندمبار، میتوانید از پخش صدای تلویزیون از اسپیکرهای ساندمبار لذت ببرید.



۱. مطمئن شوید که تلویزیون روی پشتیبانی از اسپیکرهای اکسترنال تنظیم شده است و صدای بلندگوهای داخلی آن قطع هستند.

۲. مطمئن شوید که ساندمبار به درستی به تلویزیون وصل است.

۳. برای انتخاب منبع تلویزیون، روی ساندمبار یا TV روی ریموت کنترل را فشار دهید.

← TV: منبع تلویزیون انتخاب شده است.

- در تنظیمات کارخانه ای، منبع تلویزیون به صورت پیشفرض انتخاب شده است.

### نکته ها:

۱- اگر ساندمبار از طریق هر دو کابل HDMI و اپتیکال به تلویزیون وصل شده باشد، کابل

HDMI برای اتصال تلویزیون انتخاب میشود.

## ۶.۲.۱ راه اندازی ریموت کنترل تلویزیون

برای اینکه از ریموت کنترل برای هر دو تلویزیون و ساندمبارتان استفاده کنید، چک کنید که

تلویزیونتان از HDMI-CEC پشتیبانی میکند. اگر پشتیبانی نمیکند، مراحل قسمت "آموزش

ریموت کنترل تلویزیون" را ببینید.

## HDMI-CEC

اگر تلویزیونتان از HDMI-CEC پشتیبانی میکند، مطابق راهنمای تلویزیون این قابلیت را فعال کنید. از طریق ریموت کنترل تلویزیون میتوانید کم و زیاد کردن ولوم، قطع و وصل صدا، روشن کردن دستگاه/استندبای ساندمبار را کنترل کنید.

### آموزش ریموت کنترل تلویزیون

۱. روی ساندمبار، تا وقتی "LEARNING" نمایش داده شود، **ⓐ** و **+** را فشار دهید و نگه دارید.

← وارد حالت آموزش ریموت کنترل تلویزیون میشوید.

۲. در ضمن ۱۵ ثانیه، مراحل زیر را روی ساندمبار و ریموت کنترل تلویزیون انجام دهید:  
الف) روی ساندمبار: یکی از دکمه های **+**، **-**، **+** و **-** با هم (برای قطع صدا/وصل صدا) و **ⓑ** را فشار دهید.

ب) روی ریموت کنترل تلویزیونتان: دکمه دلخواه را فشار دهید.

← "WAIT" روی ساندمبار نمایش داده میشود.

← "DONE": کارکرد دکمه ساندمبار به دکمه ریموت کنترل تلویزیون آموزش داده شد.

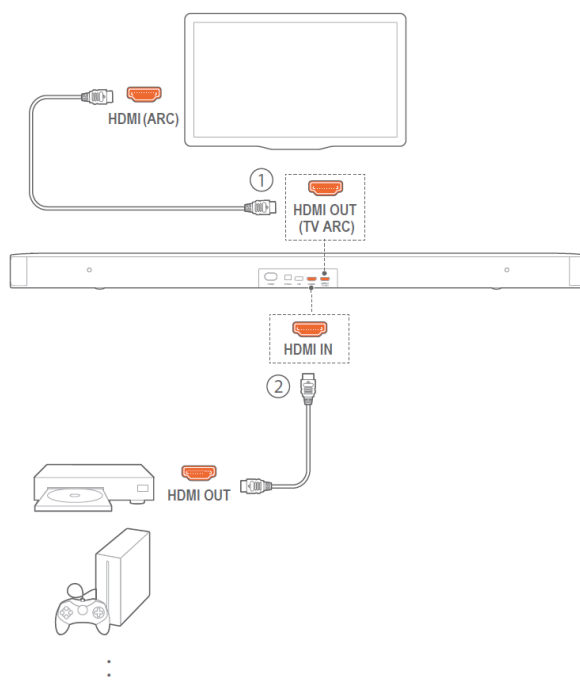
۳. مرحله ۲ را تکرار کنید تا آموزش دکمه کامل شود.

۴. برای خروج از حالت آموزش ریموت کنترل تلویزیون، **ⓐ** و **+** روی ساندمبار را فشار دهید و نگه دارید تا وقتی "EXIT LEARNING" نمایش داده شود.

← ساندمبار به آخرین منبع انتخاب شده برمیگردد.

### ۶.۳ پخش از منبع HDMI-IN

در حالت اتصال زیر، دستگاه دیجیتال شما میتواند ویدئو را روی تلویزیون و صدا را از اسپیکرهای ساندمبار پخش کند.



۱. مطمئن شوید که ساندمبار به درستی به تلویزیون و دستگاه دیجیتال شما وصل شده باشد.

۲. به منبع دستگاه دیجیتال سوئیچ کنید.

← تلویزیون و ساندمبار از حالت استندبای بیدار میشود و به صورت خودکار به منبع ورودی سوئیچ میکند.

• برای انتخاب منبع HDMI IN روی ساندمبار، روی ساندمبار یا HDMI روی ریموت

کنترل را فشار دهید.

۳. تلویزیون را به حالت استندبای سوئیچ کنید.


← ساندمبار و دستگاه دیجیتال به حالت استندبای سوئیچ شده اند.

**نکته ها:**

— سازگاری کامل با همه دستگاههای HDMI-CEC تضمین نمیشود.




#### ۶.۴ پخش از منبع بلوتوث

- از طریق بلوتوث، موزیک را از دستگاه بلوتوثی روی ساندمبار پخش کنید.
۱. چک کنید که ساندمبار به درستی به دستگاه بلوتوثی وصل شده باشد.
  ۲. برای انتخاب منبع بلوتوثی، روی ساندمبار یا  روی ریموت کنترل را فشار دهید.
  ۳. پخش موزیک روی دستگاه بلوتوثی را شروع کنید.
  ۴. ولوم را روی ساندمبار یا دستگاه بلوتوثی تنظیم کنید.

#### ۷. تنظیمات صدا

##### تنظیم بیس

۱. چک کنید که ساندمبار و ساب ووفر به درستی وصل شده باشند.
۲. روی ریموت کنترل،  را پشت سر هم فشار دهید تا بین سطوح بیس سوئیچ کند.  
← "HIGH"، "LOW" و "MID" نمایش داده میشوند.

##### همزمانی (یا سینک) صدا

با ویژگی همزمانی صدا، میتوانید صدا و ویدئو را همزمان کنید تا مطمئن شوید که هیچ تاخیری از محتوای ویدئوی شما شنیده نمیشود.

۱. روی ریموت کنترل، TV را بیش از ۳ ثانیه فشار دهید و نگه دارید تا "SYNC" نمایش داده شود.
۲. طی مدت ۵ ثانیه، + یا - روی ریموت کنترل را فشار دهید تا تاخیر صدا تنظیم شود و با ویدئو هماهنگ شود.

← زمانبندی همزمانی صدا نمایش داده میشود.


##### حالت هوشمند (Smart mode)

با حالت هوشمند فعال شده به صورت پیش فرض، میتوانید از برنامه های تلویزیون با افکتهای صوتی قوی لذت ببرید. برای برنامه های تلویزیونی مثل اخبار، میتوانید با غیرفعال کردن حالت هوشمند و سوئیچ کردن به حالت استاندارد، افکتهای صوتی را کم کنید.

حالت هوشمند: تنظیمات EQ و JBL Surround Sound برای افکتهای صوتی قوی اعمال میشوند.

حالت استاندارد: پیش تنظیمات EQ برای افکتهای صوتی استاندارد اعمال میشوند.

برای غیرفعال کردن حالت هوشمند، کارهای زیر را انجام دهید:



- روی ریموت کنترل،  را فشار دهید و نگه دارید تا "TOGGLE" نمایش داده شود.  
+ را فشار دهید.

← "OFF SMART MODE": حالت هوشمند غیرفعال است.

← دفعه بعد که ساندبار را روشن میکنید، حالت هوشمند دوباره به صورت خودکار فعال میشود.

### ۸. بازیابی تنظیمات کارخانه ای

با بازیابی تنظیمات کارخانه ای تعریف شده در کارخانه، همه تنظیمات شخصی تان را از روی ساندبار پاک میکنید.


- روی ساندبار،  و  را بیش از ۱۰ ثانیه نگه دارید و فشار دهید.

← "RESET" نمایش داده میشود.

← ساندبار روشن میشود و بعد وارد حالت استندبای میشود.

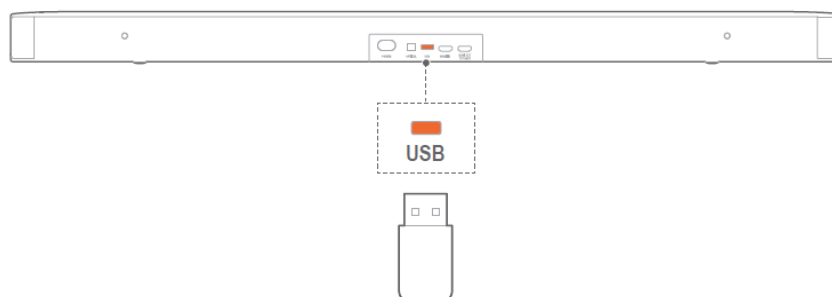
### ۹. ارتقاء نرم افزار


برای کارکرد بهینه محصول و بهترین تجربه شخصی، ممکن است JBL به روزرسانی های نرم افزاری برای سیستم ساندبار در آینده ارائه کند.

۱. برای چک نسخه نرم افزار فعلی،  و - روی ساندبار را فشار دهید و نگه دارید تا نسخه نرم افزار نمایش داده شود.

۲. چک کنید که فایل آپدیت نرم افزاری را روی فولدر ریشه یک حافظه USB ذخیره کرده

اید. حافظه USB را به ساندبار وصل کنید.



۳. برای وارد شدن به حالت آپدیت نرم افزاری،  و - روی ساندبار را بیش از ۱۰ ثانیه فشار دهید و نگه دارید.

← “UPGRADING”: آپدیت نرم افزار در حال انجام است.

← “DONE”: آپدیت نرم افزار تکمیل شد. یک تن تائید شنیده میشود.

← ساندبار به آخرین منبع انتخاب شده برمیگردد.

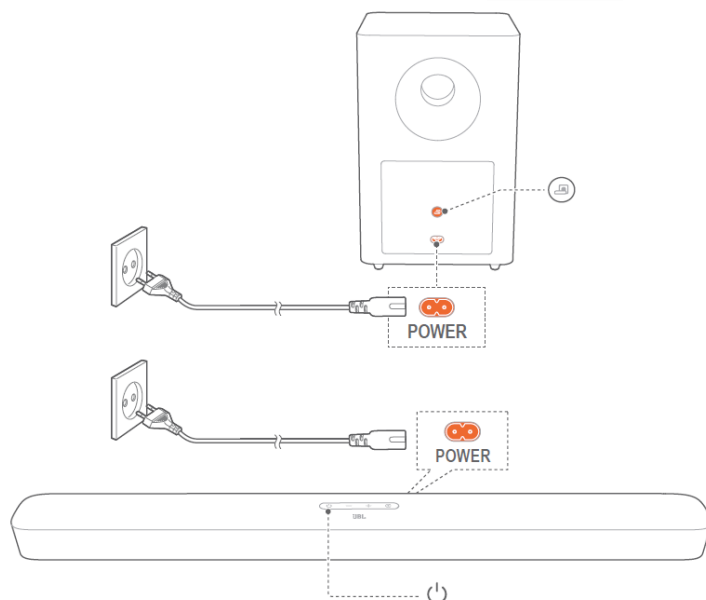
#### نکته ها:

- قبل از اینکه آپدیت نرم افزار کامل شود، ساندبار را روشن نگه دارید و حافظه USB به ساندبار وصل باشد.



- اگر آپدیت نرم افزار با شکست روبرو شود “FAILED” نمایش داده میشود. دوباره امتحان کنید یا به نسخه قبلی برگردید.


#### ۱۰. اتصال مجدد ساب ووفر

ساندبار و ساب ووفر در کارخانه با یکدیگر جفت میشوند. بعد از روشن شدن، آنها به صورت خودکار با هم جفت میشوند و وصل میشوند. در بعضی موارد خاص، ممکن است لازم باشد که دوباره آنها را جفت کنید.




برای ورود مجدد به حالت جفت شدن (pairing) ساب ووفر

۱. روی ساب ووفر،  را فشار دهید و نگه دارید تا وقتی که  به صورت سفید چشمک زن در آید.

۲. برای ورود به حالت جفت شدن ساب ووفر روی ساندمبار،  روی ریموت کنترل را فشار دهید و نگه دارید تا "SUBWOOFER SPK" نمایش داده شود. - روی ریموت کنترل را فشار دهید.

← "SUBWOOFER CONNECTED": ساب ووفر وصل شده است.

نکته ها:

- اگر جفت شدن و اتصال کامل نشده باشند، ساب ووفر در مدت ۳ دقیقه از حالت جفت شدن خارج خواهد شد.  از سفید چشمک زن به کهربایی ثابت تغییر میکند.

## ۱۱. مشخصات دستگاه Bar 2.1 Deep Bass

### General specification:

- Model: Bar 2.1 Deep Bass CNTR (Soundbar Unit), Bar 2.1 Deep Bass SUB (Subwoofer Unit)
- Power supply: 100 - 240V AC, ~ 50/60 Hz
- Total speaker power output (Max. @THD 1%): 300 W
- Output power (Max. @THD 1%): 2 x 50 W (Soundbar)
- 200 W (Subwoofer)
- Transducer: 4 x racetrack drivers + 2 x 1" tweeter (Soundbar); 6.5" (subwoofer)
- Soundbar and Subwoofer standby power: <0.5 W
- Operating temperature: 0°C - 45 °C

### Video specification:

- HDMI Video input: 1
- HDMI Video output (With Audio return channel): 1
- HDMI version: 1.4

### Audio specification:

- Frequency response: 40 Hz - 20 KHz
- Audio inputs: 1 Optical, Bluetooth, USB (USB playback is available in US version. For other versions, USB is for Service only.)

### USB specification (Audio playback is for US version only):

- USB port: Type A
- USB rating: 5 V DC / 0.5 A
- Supporting file format: mp3, wav
- MP3 Codec: MPEG 1 Layer 2/3, MPEG 2 Layer 3, MPEG 2.5 Layer 3
- MP3 sampling rate: 16 - 48 KHz
- MP3 bitrate: 80 - 320 kbps
- WAV sample rate: 16 - 48 KHz
- WAV bitrate: Up to 3000 kbps

### Wireless specification:

- Bluetooth version: 4.2
- Bluetooth profile: A2DP V1.3, AVRCP V1.5
- Bluetooth frequency range: 2402 MHz - 2480 MHz
- Bluetooth Max. transmitting power: < 10 dBm (EIRP)
- Modulation Type: GFSK,  $\pi/4$  DQPSK, 8DPSK
- 5G Wireless frequency range: 5736.35 - 5820.35 MHz
- 5G Max. transmitting power: < 9 dBm (EIRP)
- Modulation Type:  $\pi/4$  DQPSK

### Dimensions

- Dimensions (W x H x D): 965 x 58 x 85 mm / 38" x 2.28" x 3.35"(Soundbar);
- 240 x 240 x 379 (mm) /8.9" x 8.9" x 14.6" (Subwoofer)
- Weight: 2.16 kg (Soundbar); 5.67 kg (Subwoofer)
- Packaging dimensions (W x H x D): 1045 x 310 x 405 mm
- Packaging weight (Gross weight): 10.4 kg

## ۱۲. عیب یابی

هرگز سعی نکنید که این محصول را خودتان تعمیر کنید. اگر مشکلی در استفاده از این محصول دارید، ابتدا موارد زیر را قبل از مراجعه به مرکز خدمات بررسی نمایید.

### سیستم

سیستم اسپیکر روشن نمیشود.

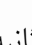

- چک کنید که آیا کابل برق به درستی به پریز برق و ساندبار وصل شده باشد.

ساندبار هیچ عکس العملی به فشار دکمه نشان نمیدهد.

- تنظیمات کارخانه ای ساندبار را برگردانید (قسمت "بازیابی تنظیمات کارخانه ای" را ببینید).

### صدا

هیچ صدایی از ساندبار شنیده نمیشود

- مطمئن شوید که صدای ساندبار قطع نشده باشد.
- منبع ورودی صوتی درست را روی ریموت کنترل انتخاب کنید.
- ساندبار را به تلویزیونتان یا دستگاههای دیگر به درستی وصل کنید.
- با فشار دادن و نگه داشتن بیش از ۱۰ ثانیه  و  روی ساندبار، ساندبار را به تنظیمات کارخانه ای برگردانید.

اعوجاج در صدا یا اکوی صدا

- اگر صدا را از تلویزیون روی ساندبار پخش میکنید، مطمئن شوید که صدای تلویزیون قطع باشد یا بلندگوهای داخلی آن غیرفعال باشند.

صدا و تصویر با هم همزمان نیستند

- قابلیت همزمانی صدا را برای همزمانی صدا و تصویر فعال کنید.

### ویدئو

## تصاویر با اعوجاج از طریق Apple TV پخش میشوند

- فرمت Apple TV 4K نیاز به HDMI V2.0 دارد که توسط این محصول پشتیبانی نمیشود. در نتیجه ممکن است تصاویر با اعوجاج یا صفحه سیاه دیده شود.

## بلوتوث

### وسیله ای نمیتواند به ساندمبار وصل شود

- چک کنید که آیا بلوتوث را روی دستگاه بلوتوثی فعال کرده اید.
- اگر ساندمبار با یک دستگاه بلوتوث دیگر جفت شده باشد، بلوتوث را ریست کنید (قسمت "اتصال به دستگاه دیگر" از "اتصال بلوتوث" در فصل "اتصال" را ببینید).
- اگر دستگاه بلوتوثی شما هرگز با ساندمبار جفت نشده باشد، بلوتوث روی ساندمبار را ریست کنید، ساندمبار را روی دستگاه بلوتوثی unpair کنید و بعد دوباره دستگاه بلوتوثی را با ساندمبار جفت کنید (قسمت "اتصال بلوتوث" در فصل "اتصال" را ببینید).

### کیفیت صدای ضعیف از یک دستگاه بلوتوثی وصل شده

- دریافت بلوتوث ضعیف است. دستگاه منبع را به ساندمبار نزدیکتر کنید یا هر مانعی بین منبع صدا و ساندمبار را کنار بزنید.

### دستگاه بلوتوثی وصل شده دائما قطع و وصل میشود

- دریافت بلوتوث ضعیف است. دستگاه منبع را به ساندمبار نزدیکتر کنید یا هر مانعی بین منبع صدا و ساندمبار را کنار بزنید.

## ریموت کنترل

### ریموت کنترل کار نمیکند

- چک کنید که آیا باتریها ضعیف شده اند. اگر چنین است، آنها را با باتریهای نو عوض کنید.
- فاصله و زاویه بین ریموت کنترل و واحد اصلی را کم کنید.